

L'Archipel-sur-le-Lac

Textes et articles de 2000

Bizjak Bischoff

2000

L'Archipel sur le Lac continue et se renouvelle

Pour sa nouvelle saison, qui s'étendra du 4 juin au 15 octobre, l'Archipel accueille une variété de disciplines diverses: peinture, sculpture, dessin, tissage, gravure, photographie - en cinq expositions qui se succéderont de mois en mois.

La première (du 4 au 29 juin) groupera trois artistes dont les quelques lignes qui suivent permettront de situer l'oeuvre

-Jeune graphiste érudite travaillant à Montceau les Mines, Catherine DANZE, par ailleurs éprise de fantaisie comme de flaneries, recueille des matériaux usés, des fragments de manuscrits, pour les assembler et les fixer, en relief ou en creux, souhaitant, dit-elle, « restituer un peu de la magie des vestiges longtemps enfouis en sorte qu'en les regardant, les gens se sentent, un instant, devenir comme des archéologues ».

-Michel RABY revient huit ans après à l'Archipel. Ses peintures et ses lithographies mettent en opposition personnages ou animaux (principalement des oiseaux), au graphisme rapide, aux couleurs contrastées. Son principe de composition vise à solliciter l'imagination, le regard intérieur qui prolonge le regard immédiat, par la mise en distance des sujets, reportés à la limite du cadre, et où le vide, ce qu'il nomme « l'entre-deux » prend une importance primordiale.

-Imprégnée de culture philosophique, Martine RONDET MIGNOTTE, prenant pour instrument l'ordinateur et s'appuyant sur les récentes recherches en géométrie fractale, considère ses « visions fractales », non comme de simples exercices technologiques, mais comme de véritables oeuvres plastiques propres à susciter l'émotion et le rêve: ainsi de son exposition sur le thème « Voyage en Egypte », racontant l'histoire d'une terre d'éclatement de chaos.

Elle collabore depuis 1993, avec le Laboratoire d'Informatique Graphique, Image et Modélisation (LIGIM) de l'Université Claude Bernard, à Lyon, où recherche artistique et recherche scientifique sont menées de front.

Au cours du vernissage, le samedi 3 juin à 19 heures, un exposé accompagné de projections tentera d'explicitier l'univers des images fractales.

La saison se poursuivra jusqu'au 15 octobre et comprendra quatre autres expositions (peintures, sculptures, tissages, dessins, gravures, photographies) dont il sera fait état en son temps.

Dès à présent, on notera la participation, du 27 août au 21 septembre, des artistes retenus par l'ADACB (Association pour la Diffusion des Arts en Charolais-Brionnais), établie à Saint-Yan-, à proximité de Digoin.

L'Archipel sur le Lac, situé à Saint Martin du Lac, près de Marcigny (Saône et Loire), est ouvert tous les après-midi, sauf lundi, de 14h 30 à 19h 30. Panneaux fléchés à 5kms à la ronde.

Tel/Fax: 03 85 25 26 22.

2000

Créé en 1988, l'Archipel sur le Lac, installé dans une ancienne grange au milieu des prés d'embouche de la région brionnaise, entreprend une nouvelle saison d'expositions réunissant des artistes de diverses disciplines (peintures, sculpture, céramique, gravures, tissage, livres de bibliophilie, photographies), dont on trouvera ci-dessous le programme de l'an 2000.

1 - (3 au 28 juin)

Incrustations et reliefs sur bois ou autres supports, assemblage d'éléments graphiques, de Catherine DANZE (travaillant à Montceau les Mines)

Peintures et lithographies de Michel RABY (qui avait exposé à l'Archipel en 1992)

Images fractales générées par opérations informatiques, figures inimaginables sans l'auxiliaire de l'ordinateur (Martine RONDET-MIGNOTTE)

2 - (12 au 27 juillet)

Sculptures de Sophie FAVRE

Créations murales et vestimentaires d'Odile FAYE, avec présentation (défilé prévu le 12 juillet)

Dessins à la mine de plomb de Jérôme STERBECQ

3 - (29 juillet au 24 août)

Livres, peintures, gravures de Jacques CLAUZEL

Verreries issues des travaux sur vitrail de Suzanne PHILIDET

4 (27 août au 21 septembre)

Durant cette période, l'Archipel laisse l'initiative à l'Association « Croisée des chemins » de Paray le Monial, en liaison avec l'ADACB (Association pour la Diffusion des Arts en Charolais-Brionnais) dont le siège est à Saint-Yan, qui prévoit une exposition de groupe (9 artistes de la région et d'ailleurs)

5 (23 septembre au 15 octobre)

Photographies (Philippe SABATER)

Peintures (Jocelyne PILOD, avait exposé en 1997)

Gravures, livres (Sarah WIAME)

L'Archipel sur le Lac, à proximité de Marcigny, est signalé par panneaux fléchés à 5kms à la ronde.

Exposition ouverte tous les après-midi (14h30 -19h) sauf lundi

Pour tous renseignements: l'Archipel sur le Lac

Les Charrières 71 110 Saint Martin du Lac

Tel/Fax : 03 85 25 26 22

~~1999~~
2000

A l'Archipel sur le lac

Sculpture, tissage, dessin

Entre le 2 et le 27 juillet se déploie à l'Archipel une nouvelle exposition groupant encore trois artistes oeuvrant dans différents domaines:

- la sculpture avec Sophie FAVRE, façonnant dans l'argile naturelle, sans outil, de bizarres animaux, des sujets humains tantôt en des poses acrobatiques, tantôt perdus en méditation. A première vue ironiques, voire comiques, ses « personnages » n'en sont pas moins emplis de la grande tendresse avec laquelle ils ont été sensuellement et vivement modelés;
- le tissage (tentures murales et créations vestimentaires), avec Odile FAYE, installée en pays d'Urfé, dont l'ouvrage minutieux et tout de subtilité, jouant à l'infini sur les graphismes et les tons, utilise une grande variété de matières, tout en privilégiant la soie qui, mieux que tout autre, dit-elle, fait vibrer les couleurs;
- le dessin à la mine de plomb de Jérôme STERBECQ (dont ce sera la deuxième exposition à l'Archipel), évoquant, à travers toutes les nuances du gris, entre les noirs intenses et les plages de blancs, les beautés de la nature incluses en des objets que l'on croirait insignifiants: galets, écorces, voire moisissures, pour en faire surgir des horizons dans la vastitude desquels plonge longuement le regard.

Au jour du vernissage, le 1er juillet, à 19 heures, un défilé animera les créations vestimentaires d'Odile FAYE, auquel chacun est convié.

De plus, ce même jour, à 20 h 30 suivra un récital poétique mené par Frank DASJOUX, autour de textes de BAUDELAIRE, Edgar POE, VERLAINE, RIMBAUD, et quelques autres poètes, spectacle qui a fait l'objet de plusieurs représentations en région charolaise et à Paris.

L'Archipel, situé à St. Martin du Lac, aux Charrières (près de Marcigny), est ouvert tous les après-midi, sauf lundi, de 14 h30 à 19 h30.
Tél:Fax: 0385252622

Lac - 2.6.2000

A l'Archipel, continuité et mutation

Si, à l'Archipel sur le Lac, l'éclectisme reste de règle, du moins est-il espéré que sera reconnue une certaine constance dans ses options, impliquant de la part des artistes présentés maîtrise, sincérité, mais surtout sensibilité. Aussi bien, pour débiter sa nouvelle saison, à partir du dimanche 4 juin, pourra-t-on apprécier trois talents contrastés, tant par les procédés que par les orientations esthétiques.

Jeune graphiste érudite travaillant à Montceau-les-Mines, **Catherine Danze**, par ailleurs éprise de fantaisie comme de flâneries, recueille des matériaux usés, des fragments de manuscrits, pour les assembler et les fixer, en relief ou en creux, souhaitant, dit-elle, « restituer un peu de la magie des vestiges longtemps enfouis, en sorte qu'en les regardant, les gens se sentent, un instant, devenir comme des archéologues ».

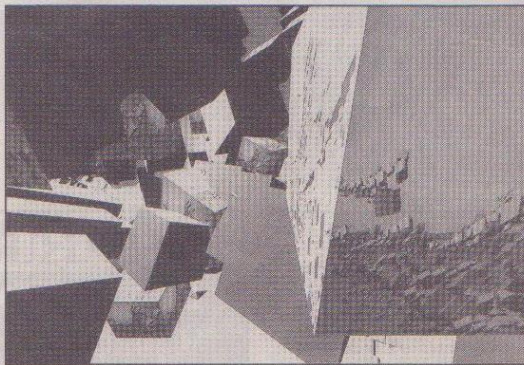
Michel Raby revient huit ans après à l'Archipel. Ses peintures et ses lithographies mettent en opposition personnages ou animaux (principalement des oiseaux), au graphisme rapide, aux couleurs contrastées. Son principe de composition vise à solliciter l'imagination, le regard intérieur qui prolonge le regard immédiat, par la mise en distance des sujets, réportés à la limite du cadre, et où le vide, ce qu'il nomme « l'entre-deux »

prend une importance primordiale.

Imprégnée de culture philosophique, **Martine Rondet Mignotte**, prenant pour instrument l'ordinateur et s'appuyant sur les récentes recherches en géométrie fractale, considère ses « visions fractales », non comme de simples exercices technologiques, mais comme de véritables œuvres plastiques propres à susciter l'émotion et le rêve : ainsi de son exposition sur le thème *Voyage en Egypte*, racontant l'histoire d'une terre d'éclatement et de chaos. Elle collabore depuis 1993 avec le Laboratoire d'informatique graphique, image et modélisation (LIGIM) de l'Université Claude-Bernard à Lyon, où recherche artistique et recherche scientifique sont menées de front. Au cours du vernissage, le samedi 3 juin à 19 h, un exposé accompagné de projections tentera d'explicitier l'univers des images fractales.

La saison se poursuivra jusqu'au 15 octobre et comprendra quatre autres expositions (peintures, sculptures, tissages, dessins, gravures, photographies).

L'Archipel sur le Lac, situé à Saint-Martin-du-Lac, près de Marcigny (Saône-et-Loire), est ouvert tous les après-midi, sauf lundi, de 14 h 30 à 19 h 30. Panneaux fléchés à 5 km à la ronde. Tél/fax : 03.85.25.26.22.



Martine Rondet-Mignotte, *Voyage en Egypte*

Daniel Durón, de Jeunessa et ... ties du programme, comme la

M. RABY, C. DANZE, M. RONDET-MIGNOTTE A L'ARCHIPEL

Brèches

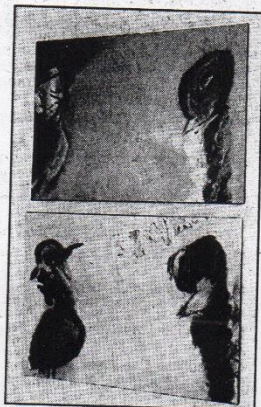
De l'espace entre deux êtres, de l'oubli qui passe sur la trace d'un voyage, de volumes virtuels et éclatés... l'art des trois invités de l'Archipel se nourrit de brèches.

POUR entamer sa saison 2000, l'Archipel sur le Lac retrouve Michel Raby, déjà venu à Saint-Martin en août 1992. Convié à investir la salle centrale du lieu d'exposition et à « déborder » dans la petite pièce contiguë — où l'on peut également découvrir les peintures naïves et florales de la Brésilienne Iracema —, il a intitulé sa présentation *L'entre-deux*. D'une main nerveuse, il trace des *Conversations* qui semblent prises sur le vif comme par un observateur furtif. A l'acrylique, une série de dialogues mettant en présence des formes rapidement esquissées, individualisées par un détail : l'attribut capital (cheveux, chapeau), le dessin du nez font la figure. La couleur anime ces bustes posés face à face sur un fond uni, parfois affublés de pattes d'oiseau. Justement, les sujets des lithos et pastels voisinant avec les *Conversations* sont des oiseaux...

M. Raby met indéfiniment en scène des confrontations de personnages ou d'animaux. Mais les protagonistes restent à distance, et dans l'espace ainsi ouvert rien n'indique un mouvement l'un vers l'autre, une tentative de se rejoindre. Au spectateur de remplir ce vide par son imagination, d'y mettre des mots, des regards, une manière de considération mutuelle. Un libre exercice d'interprétation, d'autant que l'on ne sait pas toujours si ces créatures, çà et là entourées de lettres tamponnées ou appliquées au pinceau, sont des oiseaux anthropomorphes ou des humains animalisés.

Archéo des quais

En entrant dans la salle qui accueille les œuvres de Catherine



Michel Raby

Danzé, on est saisi par une sensation mariant étrangeté et familiarité. Car voici des objets connus, usuels, ordinaires, en l'occurrence des tickets de métro, venus à reviviscence à l'issue d'une métamorphose plastique qui ne leur a pas ôté cependant leur histoire : ils ont changé d'échelle, de couleur, de matière, bref d'apparence, mais demeurent reconnaissables. Telle une archéologue des quais, Catherine Danzé creuse le souterrain de la mémoire. Perec (*Je me souviens*) et Queneau (*Zazie*, évidemment) sont convoqués sur le chantier de fouilles. L'objet infime, jetable, qui s'oublie, ou qui redevient intime quand il est propulsé au sta-

tut de marque-page. C. Danzé s'en empare pour aller à rebours de la miniaturisation (elle l'agrandit) et de la dématérialisation.

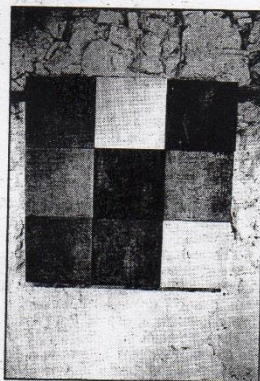
Ce dernier point se traduit sur le plan matériel par l'utilisation du bois, un support auquel elle confère des aspects métalliques ou une patine colorée qui lui donne l'air d'un vestige sorti du sol. Sur le plan de l'expression, sa démarche l'a incitée à faire réapparaître les signes devenus invisibles, car stockés sur la bande magnétique du ticket. D'où ces écritures, ces signes, ces codes, ces messages, ces empreintes, rendus à nouveau accessibles, offerts au déchiffrement de l'œil.

Catherine Danzé explore aussi le thème de l'écriture poétique. Une réflexion sur un poème de Desnos et

son architecture l'a poussée à tenter de rendre visible la structure du texte, par un objet fonctionnant sur une mise en abîme. Passer un moment au milieu des travaux de cette artiste de la région de Montceau, c'est voyager dans un quotidien poétisé, oublié et retrouvé.

Paradoxalement, les images qui auraient dû a priori exciter le plus la curiosité tombent un peu à plat après ça. Le *Voyage en Egypte* de Martine Rondet-Mignotte, présenté dans la mezzanine, n'est certes pas inintéressant. Cette plasticienne collabore avec le laboratoire d'informatique, graphique, image et modélisation (LIGIM) de l'Université Claude-Bernard - Lyon I, sur un projet « Géométrie fractale et applications artistiques ». Les fondements théoriques en sont sans doute passionnants. M. Rondet-Mignotte ne cherche pas à représenter le réel, mais part d'une abstraction donnée par des modèles mathématiques pour créer un monde imaginaire. Ici, une Egypte qui serait devenue « une terre d'éclatement et de chaos », toute de bleu et de jaune, où la cohésion rompue des volumes fait flotter des blocs et des formes. On attendait quelque chose de vertigineux, c'est seulement distrayant. Cette promenade planante est ludique, mais pour le contenu artistique, on reste sur sa faim.

F. B.



Catherine Danzé

— Jusqu'au 29 juin, l'Archipel sur le Lac, Les Charrières, à Saint-Martin-du-Lac (71). Tous les jours sauf lundi, de 14 h 30 à la tombée du jour. Tél. 03.85.25.26.22.

SAINT-MARTIN-DU-LAC

2000

Une expo à découvrir à l'Archipel du Lac

D'une idée originale de M. et Mme Pierre De Monner, il y a 13 ans, s'est créée plusieurs salles d'exposition dans une belle maison en pierres restaurée et entourée de verdure. Depuis, à raison de 5 expositions par an, les propriétaires ouvrent leurs portes à de nombreux artistes. Samedi était le vernissage d'une exposition pour trois artistes: Jocelyne Pilod, Philippe Sabater et Sarah Wiame.

Exceptionnellement, en prélude, un superbe concert a été donné « Verticales de l'ombre » interprété par Béatrice Berne, clarinette, avec un jeu théâtral de Martine Ramet et Cie AR théâtre. Jocelyne Pilod de Vaudebarrier est peintre, elle a été remarquée et saluée lors de sa première exposition à l'Archipel en 1997 pour son sens de la couleur, de la lu-



Exposition pour trois artistes: Jocelyne Pilod, Philippe Sabater et Sarah Wiame.

mière. Philippe Sabater de la région parisienne est photographe « l'œil végétal ». Il photographie des végétaux à travers un verre dépoli. Sarah Wiame de la région parisienne est peintre, graveuse, éditrice et illustre des textes. Le thème de ces tra-

voux est l'arbre. Elle emploie plusieurs techniques: fragments de litographie, sérigraphie, recherche sur différentes époques. Elle mène parallèlement une action d'éditrice de livre d'artistes à travers les éditions Céphéides qu'elle a fondées

en 1997 dont les ouvrages sont à tirages limités. L'exposition est ouverte jusqu'au 15 octobre tous les après-midi, sauf le lundi, de 14 h 30 à la tombée du jour. Pour tout renseignement téléphoner au 03.85.25.26.22..

Exposition

A L'Archipel sur le lac (près de Marcigny) Paroles de silence

"Art qui ne cherche pas à raconter mais à partager.

Art contemplatif.

Art de contemplation.

Art pour la contemplation"

L'exposition "Paroles de Silence" regroupe neuf artistes dont les œuvres s'inscrivent dans le champ ainsi défini. Elle s'est ouverte dimanche 27 août à 18H à l'Archipel sur le lac.

L'idée de "Paroles de Silence" est née du désir de l'association "Croisée des Chemins" de poursuivre d'une manière différente le travail qu'elle accomplit par et autour du chemin de croix que Jean-Paul Longin réalisa en son temps pour la basilique de Paray-le-Monial et qu'elle fait vivre de

manière vagabonde depuis 1993.

Les artistes et les œuvres ont été choisis de manière à réaliser un ensemble cohérent tout en mettant en évidence la diversité des démarches spirituelles et plastiques.

Paul Beranger met en œuvre une matière lumineuse et colorée, superposition de papiers de soie colorés et peint.

Marie France Bernot, peintre, emploie la tempera sur bois dans une abstraction symbolique en quête de spirituel.

Gérard Breuil, peintre travaille surtout à l'encre de chine pour faire ressortir la toile de lin lainée brute.

Françoise Didierjean, peintre, utilise l'acrylique sur papier dans une interrogation entre l'abstrait et le figuratif la parole et le silence.

Emmanuel Esteve, potier, poli la terre crue au galet pour que le feu puisse y laisser ombre et lumière, et les végétaux leur trace.

Emmanuel Gonnet, peintre, travaille l'acrylique dans une abstraction gestuelle "brute", mais exposera aussi des encres baignées d'ombres.

Michel Lecuyer, peintre, mélange magiquement plâtre, cire, huile, encre pour une figuration qui oscille entre le brut, le naïf et le subtil.

Jean Paul Longin, peintre et sculpteur, présente sculptures, encres, collages et sérigraphies.

Jocelyne Pilot, peintre, travaille l'acrylique dans la lignée des grands abstraits français.

Expo, concert, danse et poésie

Conformément à l'esprit des manifestations de l'Association pour la Diffusion des Arts en Charolais-Brionnais, qui tient à faire vivre ensemble les différents arts, deux spectacles mêlant musique, danse et poésie seront organisés

dans le cadre de l'exposition

Un concert sera ainsi dimanche 10 septembre à par Markus Held. L'ancien d'un grand orchestre suisse maintenant le café St Martin paize et les nombreux ci donné dans l'église. Il sera pagné de Patrick Ayrton, u complice qui a subjugué di ment le public dans son int tion des variations Goldbe de la nuit Bach en l'église de ze.

Danse et poésie, sarr septembre à 17H30 : des seront dits par Fabienne Gt la compagnie "Pégase" (St une improvisation sera dan Brigitte Dupre LaTour.

L'exposition est ouvre 14H30 à la tombée de la n les lundis et le dimanche tombr.

la renaissance - 1er septembre 2000

Held et Ayrton en concert le 10 septembre

À l'occasion de l'exposition «Paroles de silence» en partenariat avec l'Archipel sur le Lac et l'association «Croisée des chemins» regroupant 9 plasticiens, du 27 août au 21 septembre, sera présenté un concert de musiques classiques et contemporaines de très haut niveau.

L'Association pour la Diffusion des Arts en Charolais-Brionnais a en effet invité Markus Held violon et Patrick Ayrton clavecin qui, tous deux, interpréteront F.M. Veracini, Scarlatti, Mo-

zart, Hauer et Bach. Né à Lucerne en Suisse, formé auprès de violonistes réputés, Markus Held a poursuivi une belle carrière de premier violon et de musicien de chambre avant de s'installer en France.

Patrick Ayrton quant à lui est né à Londres, s'est spécialisé dans le clavecin avec Ton Koopmann au Conservatoire Royal de La Haye. Lauréat de plusieurs concours, il s'est produit en soliste ou en accompagnateur en Europe, aux Etats-Unis et en Amérique du Sud ainsi qu'au Japon. De-

puis quelques années, il dirige des formations baroques. PMII enseigne au Conservatoire Royal de La Haye.

A Chapaize, il a donné des concerts très remarqués avec Guy Touvron et Markus Held en 1998 et 1999.

Rendez-vous donc le 10 septembre à 17 h 30 à l'Archipel sur le Lac. Prix d'entrée 50 F. Contact : Association pour la Diffusion de l'Art en Charolais-Brionnais, 5 rue de la gare, 71600 St-Yan, tél : 03.85.84.95.85.

Journal Set L. samedi 9 septembre 2000